

Рекомендации по обслуживанию и эксплуатации мебели

Качество и комплектность изделия рекомендуется проверять в магазине при покупке в распакованном виде.

Рекомендуется привлекать для сборки изделия квалифицированных специалистов.

Мебель должна храниться и эксплуатироваться в помещениях с температурой не ниже +2° и не выше +40° и относительной влажностью от 45% до 70%

Сборка изделия должна производиться в порядке, изложенном в настоящей инструкции. В процессе эксплуатации изделий необходимо периодически затягивать ослабленные винтовые соединения. В случае необходимости перемещения изделия по помещению перед перестановкой необходимо полностью освободить его от груза (одежда, матрас и т.п.) Во избежание поломки изделия передвижение производить, приподнимая его над уровнем пола. Поверхность деталей мебели следует беречь от попадания влаги во избежание разбухания и отклеивания кромки.

Не допускается расположение мебели ближе 50см от отопительных приборов и других источников тепла, а также под прямыми солнечными лучами. Это вызывает ускоренное старение, выцветание покрытия и деформацию деталей мебели.

Не допускается попадание на поверхности деталей агрессивных жидкостей (спирт, бензин, ацетон и т.п.)

Пыль с поверхности деталей мебели удалять чистой и сухой салфеткой из мягкой ткани (фланель, плюш и т.п.) Для очистки поверхностей от загрязнений использовать только специальные средства по уходу за мебелью, соответствующие характеру материала покрытия (необходимо ознакомиться с инструкцией производителя).

Любые поверхности необходимо беречь от ударов твердыми предметами во избежание появления царапин, вмятин, трещин, сколов и т.п.

При эксплуатации изделий со стеклянными дверями, полками и зеркалами важно помнить, что эксплуатация деталей из стекла и зеркала с трещиной сопряжена с риском получения травмы. При появлении трещин необходимо немедленно заменить поврежденную деталь.

Не допускается эксплуатация мебели для лежания без матраса. Не рекомендуется вставать ногами на изделия. Во избежание несчастных случаев и повреждений купленной Вами мебели не разрешайте детям прыгать на кровати. Нагрузка должна распределяться равномерно и не превышать разрешенную допустимую нагрузку

ВАЖНО: несоблюдение вышеизложенных рекомендаций, повлекшее возникновение недостатков изделия, может являться основанием для утраты права на гарантийное обслуживание.

Гарантии изготовителя

Гарантийный срок эксплуатации изделия составляет: мебель бытовая - 24 мес., мебель для сидения и лежания, мебель детская-18мес., мебель детская для сидения и лежания-12мес. Гарантийный срок при розничной продаже через торговую сеть исчисляется со дня продажи мебели.

В период гарантийного срока изготовитель гарантирует ремонт изделий или его замену, если потребителем не нарушены правила транспортирования, хранения, сборки и эксплуатации. Претензии предъявляются потребителем непосредственно в торгующую организацию, в которой была приобретена мебель, предъявив настоящую "инструкцию по сборке" и копию товарного чека.

Изготовитель гарантирует соответствие мебели требованиям ГОСТ 16371-2014 «Мебель» Общие технические условия, ГОСТ 19917-2014 "Мебель для сидения и лежания. Общие технические условия" и требованиям ТР ТС 025/2012 "О безопасности мебельной продукции".

Срок службы изделия - 10 лет.

Предприятие-изготовитель оставляет за собой право без уведомления клиента вносить изменения в конструкцию изделия (в том числе замену фурнитуры), не ухудшающие его конструктивные и эксплуатационные характеристики.

ВАЖНО: сохраняйте, пожалуйста, инструкцию в случае повторной сборки мебели или рекламаций. В случае составления рекламации пользуйтесь обозначениями из данной инструкции по сборке.

С условиями гарантийного обслуживания, а также с рекомендациями по обслуживанию и эксплуатации мебели ознакомлен:
(подпись клиента)

Штамп ОТК:

Штамп магазина:

Дата изготовления:

Дата продажи:



Инструкция по сборке

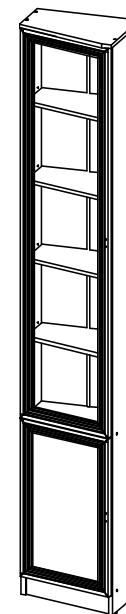


Шкаф комбинированный В-21

пр. КН.НМ.18.21.00.00.00

2396 x 392 x 302

(высота x ширина x глубина)



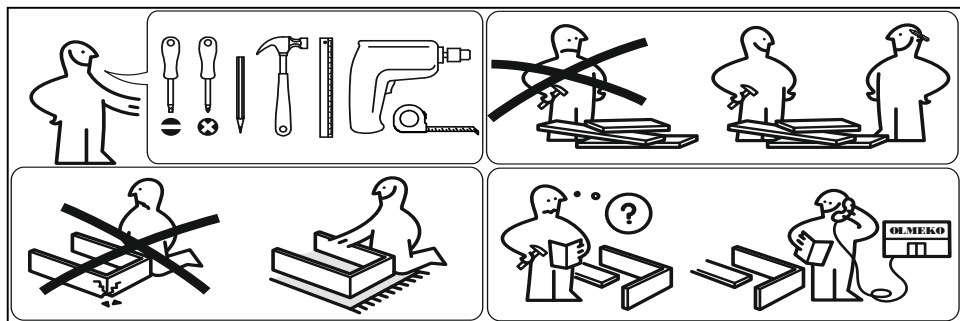
ООО МФ "Олимп-мебель"

Россия, 606400, Нижегородская область, г. Балахна, ул. Челюскинцев, 27

тел. 8(831) 266-00-29

сайт: www/olmeko.ru

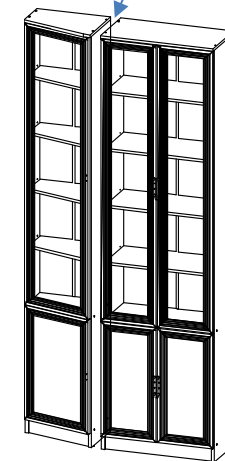
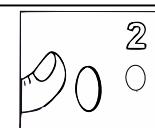
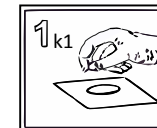
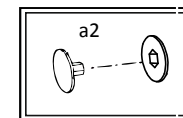
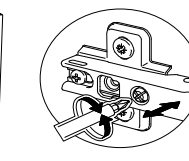
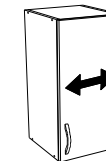
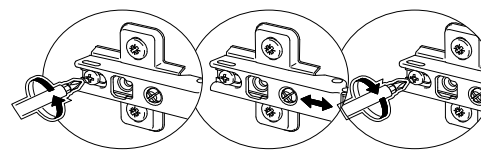
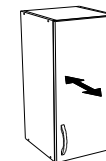
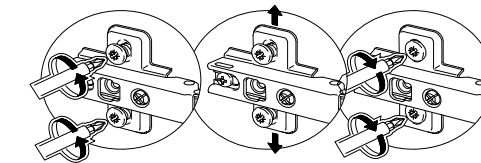
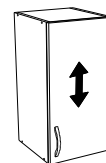
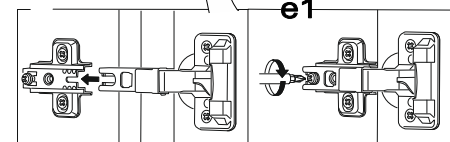
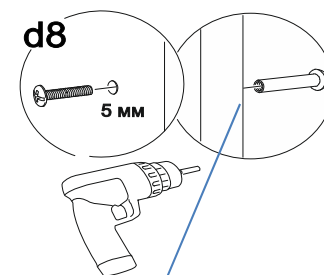
| № поз. | Обозначение | Наименование | Размеры детали, мм | | | Кол., шт |
|--------|----------------------|------------------------|--------------------|--------|---------|----------|
| | | | длина | ширина | толщина | |
| 1 | КН.НМ.18.21.00.01.00 | Стенка вертикальная | 2376 | 282 | 16 | 1 |
| 2 | КН.НМ.18.21.00.02.00 | Стенка вертикальная | 2376 | 170 | 16 | 1 |
| 3 | КН.НМ.18.21.00.03.00 | Стенка горизонтальная | 392 | 302 | 16 | 1 |
| 4 | КН.НМ.18.21.00.04.00 | Стенка горизонтальная | 360 | 282 | 16 | 1 |
| 5 | КН.НМ.18.21.00.05.00 | Стенка горизонтальная | 360 | 282 | 16 | 1 |
| 6 | КН.НМ.18.21.00.06.00 | Плинтус | 376 | 80 | 16 | 1 |
| 7 | КН.НМ.18.21.00.07.00 | Полка | 358 | 272 | 16 | 5 |
| 8 | КН.НМ.18.21.00.08.00 | Дверь в сборе | 1628 | 397 | 16 | 1 |
| 9 | КН.НМ.18.21.00.09.00 | Дверь в сборе | 660 | 397 | 18 | 1 |
| 10 | КН.НМ.18.21.00.10.00 | Стенка задняя ДВПО | 2308 | 194 | 3,2 | 2 |
| 11 | | Профиль соединительный | 1620 | | | 1 |
| 12 | | Профиль соединительный | 575 | | | 1 |



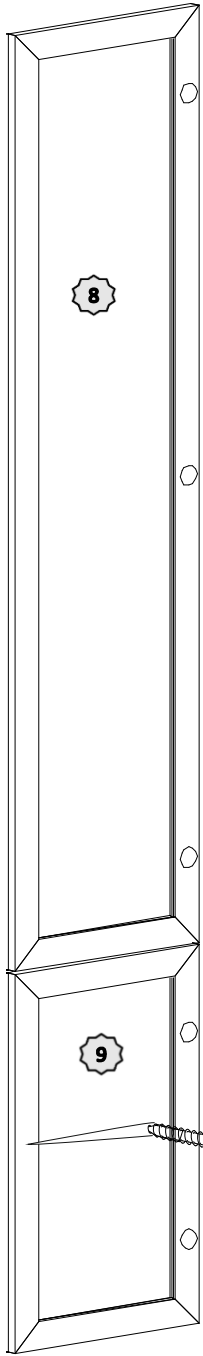
| | | | | | |
|-------------|-------------|----------------------|-------------|-----------------|------------|
| a1 14 шт | a2 14 шт | a3 1 шт | i1 20 шт | e1 90° - 5шт | m5 2 шт |
| d8 2шт | h4 2 шт | d2 3,5x16 - 90 шт | l2 4 шт | k1 4 шт | e8 5шт. |

Важно: внешний вид фурнитуры может отличаться от указанного!!!

V



IV

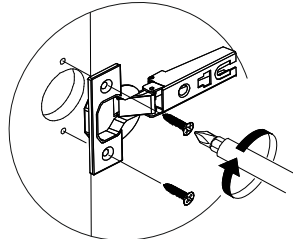


8

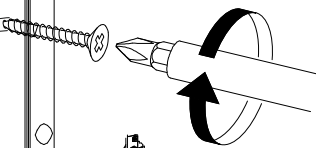
9



e1x5
d2x10



h4



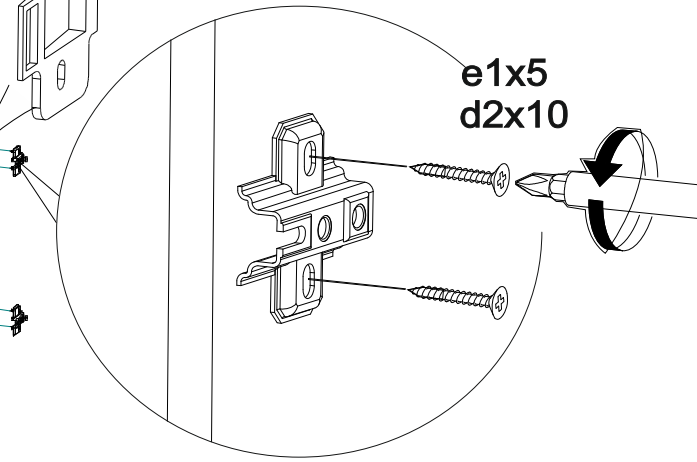
I



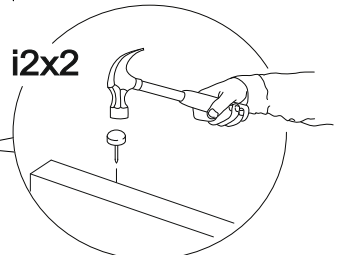
2

e8x5

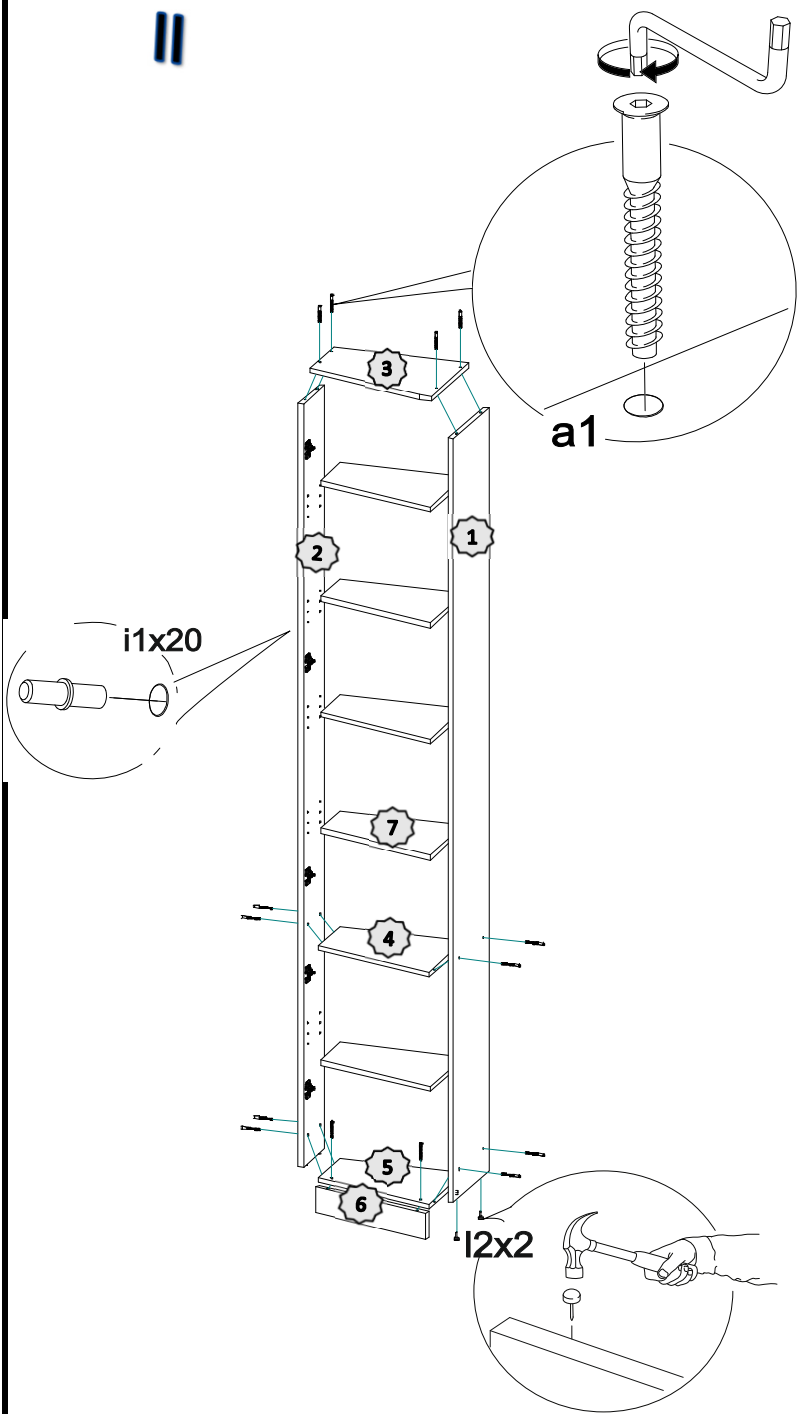
i2x2



e1x5
d2x10



II



III

